

広川町の給与・定員管理等について

1 総括

(1) 人件費の状況(普通会計決算)

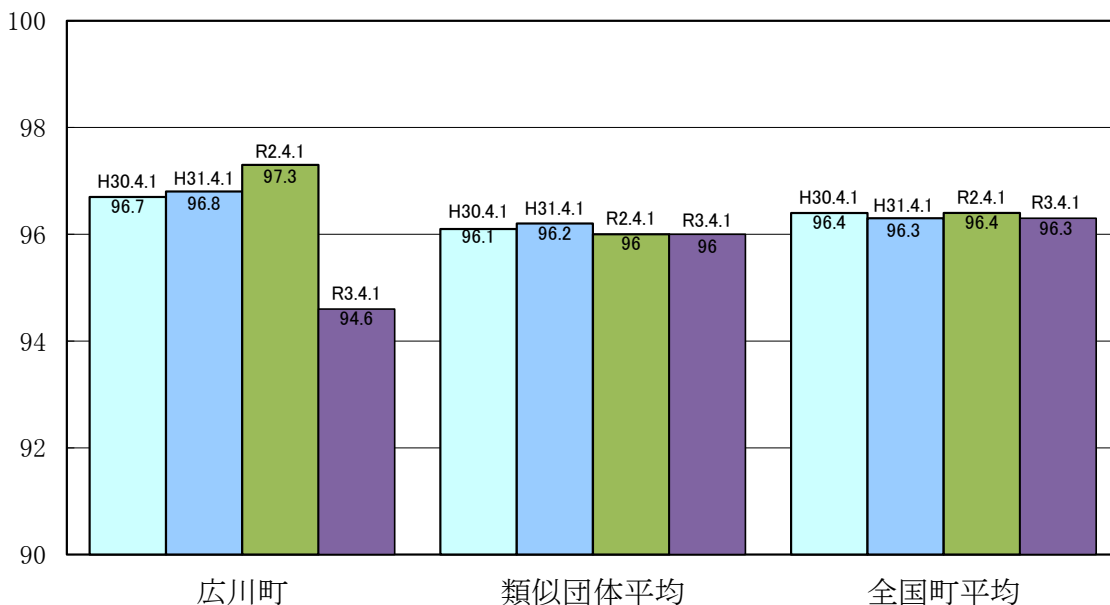
区分	住民基本台帳人口 3年1月1日	歳出額 A	実質収支	人件費 B	人件費率 B/A	(参考) 1年度の人件費率
2年度	人 6,853	千円 6,398,005	千円 94,228	千円 807,869	% 12.6	% 11.6

(2) 職員給与費の状況(普通会計決算)

区分	職員数 A	給与費				(参考)一人当たり 給与費 B/A	(参考)類似団体 平均 一人当たり給与費
		給料 千円	職員手当 千円	期末・勤勉手当 千円	計 B 千円		
2年度	人 83	千円 275,692	千円 34,671	千円 109,957	千円 420,320	千円 5,064	千円 5,519

- (注)1 職員手当には退職手当を含まない。
 2 職員数については、2年4月1日現在の人数である。また、任期付短時間勤務職員(再任用職員(短時間勤務))及び会計年度任用職員を含まない。
 3 給与費については、任期付短時間勤務職員(再任用職員(短時間勤務))の給与費が含まれているが、会計年度任用職員の給与費は含まれていない。

(3) ラスパイレス指数の状況



- (注)1 ラスパイレス指数とは、全地方公共団体の一般行政職の給料月額を同一の基準で比較するため、国の職員数(構成)を用いて、学歴や経験年数の差による影響を補正し、国の行政職俸給表(一)適用職員の俸給月額を100として計算した指数。
 2 類似団体平均とは、人口規模、産業構造が類似している団体のラスパイレス指数を単純平均したものである。

(4) 給与改定の状況

※広川町において、人事委員会がない。

(5) 給与制度の総合的見直しの実施状況について

①給料表の見直し

平成27年4月1日から、一般行政職の給料表について、国の見直し内容を踏まえ、平均2%引き下げた。経過措置として、平成30年3月31日までの3年間の経過措置(現給保障)を実施。

②地域手当の見直し

広川町においては、支給対象地域なし。

2 職員の平均給与月額、初任給等の状況

(1) 職員の平均年齢、平均給料月額及び平均給与月額の状況(3年4月1現在)

①一般行政職

区分	平均年齢	平均給料月額	平均給与月額	平均給与月額 (国比較ベース)
広川町	39.4 歳	290,300 円	333,089 円	313,533 円
和歌山県	43.2 歳	324,048 円	414,707 円	363,010 円
国	43.0 歳	325,827 円	— 円	407,153 円
類似団体	41.0 歳	298,750 円	345,218 円	328,287 円

②技能労務職

※ 技能労務職員が無いため、「—」としている。

区分	公務員				民間			参考 A/B	
	平均年齢	職員数	平均給料月額	平均給与月額 (A)	平均給与月額 (国比較ベース)	対応する民間 の類似職種	平均年齢		平均給与月額 (B)
広川町	— 歳	— 人	— 円	— 円	— 円	—	— 歳	— 円	—
和歌山県	— 歳	— 人	— 円	— 円	— 円	—	— 歳	— 円	—
国	— 歳	— 人	— 円	— 円	— 円	—	— 歳	— 円	—
類似団体	— 歳	— 人	— 円	— 円	— 円	—	— 歳	— 円	—

区分	参考 年取ベース(試算値)の比較		
	公務員 (C)	民間 (D)	C/D
	広川町	— 円	— 円

③福祉職 (幼稚園と保育所が合併したため、教育職(幼稚園)から福祉職に変更となり、比較対象するために福祉職に変更)

区分	平均年齢	平均給料月額	平均給与月額	平均給与月額 (国比較ベース)
広川町	39.4 歳	297,667 円	317,134 円	306,211 円
—	— 歳	— 円	— 円	— 円
類似団体	39.9 歳	275,147 円	310,024 円	292,356 円

(注) 1 「平均給料月額」とは、3年4月1日現在における各職種ごとの職員の基本給の平均である。

2 「平均給与月額」とは、給料月額と毎月支払われる扶養手当、地域手当、住居手当、時間外勤務手当などのすべての諸手当の額を合計したものであり、地方公務員給与実態調査において明らかにされているものである。

また、「平均給与月額(国比較ベース)」は、比較のため、国家公務員と同じベース(=時間外勤務手当等を除いたもの)で算出している。

(2) 職員の初任給の状況(3年4月1日現在)

区分		広川町	和歌山県	国
一般行政職	大学卒	182,200 円	188,700 円	182,200 円
	高校卒	150,600 円	154,900 円	150,600 円
技能労務職	高校卒	— 円	152,700 円	— 円
	中学卒	— 円	139,900 円	— 円
福祉職	大学卒	182,200 円	— 円	— 円
	高校卒	— 円	— 円	— 円

※ 技能労務職員が無いため、「—」としている。

(3) 職員の経験年数別・学歴別平均給料月額の状況(3年4月1日現在)

区分		経験年数10年	経験年数20年	経験年数25年	経験年数30年
一般行政職	大学卒	253,800 円	358,100 円	368,300 円	380,950 円
	高校卒	216,200 円	— 円	— 円	367,600 円
技能労務職	高校卒	— 円	— 円	— 円	— 円
	中学卒	— 円	— 円	— 円	— 円
福祉職	大学卒	— 円	— 円	— 円	— 円
	高校卒	— 円	— 円	— 円	— 円

※該当事者が無いので、「—」としている。

※技能労務職員が無いので、「—」としている。

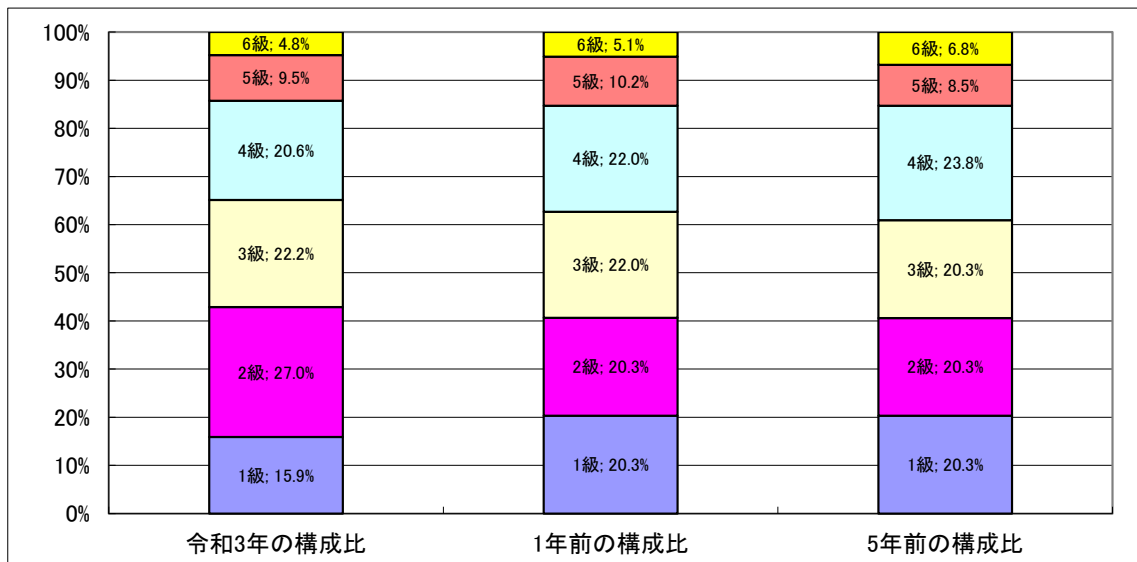
3 一般行政職の級別職員数等の状況

(1) 一般行政職の級別職員数及び給料表の状況(3年4月1日現在)

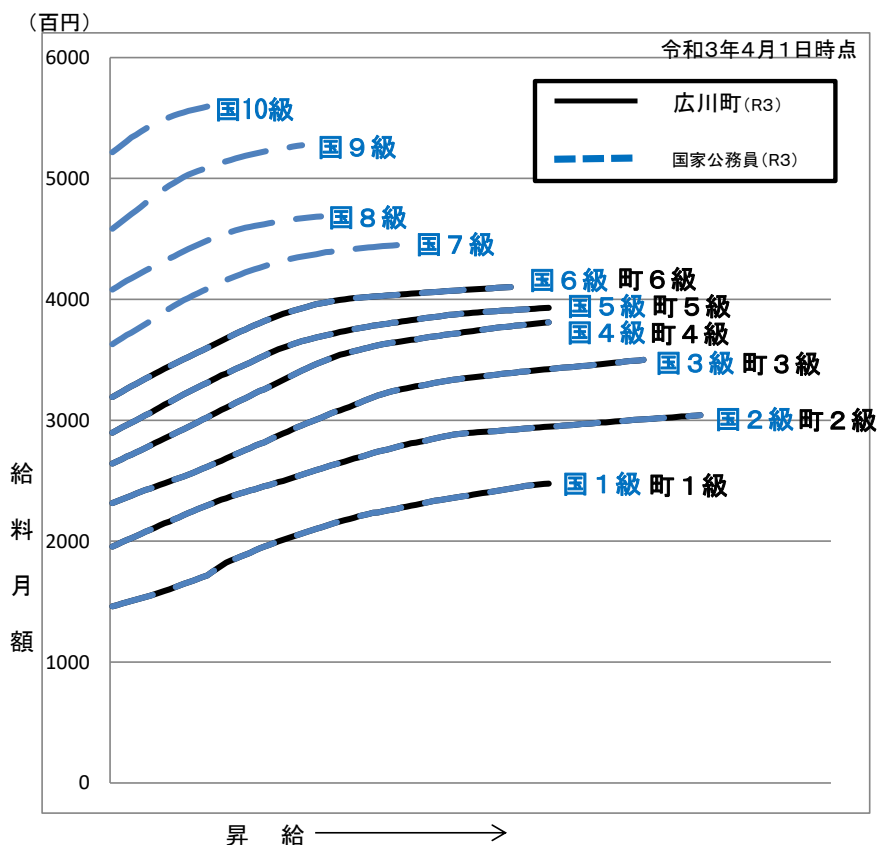
区分	標準的な職務内容	職員数	構成比	1号給の給料月額	最高号給の給料月額
1級	主事	10人	15.9%	146,100円	247,600円
2級	主査	17人	27.0%	195,500円	304,200円
3級	主任	14人	22.2%	231,500円	350,000円
4級	班長	13人	20.6%	264,200円	381,000円
5級	課長	6人	9.5%	289,700円	393,000円
6級	課長	3人	4.8%	319,200円	410,200円

(注)1 広川町の給与条例に基づく給料表の級区分による職員数である。

2 標準的な職務内容とは、それぞれの級に該当する代表的な職務である。



(2) 国との給料表カーブ比較表(行政職(一))(3年4月1日現在)



(2) 昇給への人事評価の活用状況(広川町)

令和2年4月2日から令和3年4月1日 までにおける運用	管理職員		一般職員	
イ. 人事評価を活用している				
活用している昇給区分	昇給可能な区分	昇給実績がある区分	昇給可能な区分	昇給実績がある区分
上位、標準、下位の区分				
上位、標準の区分				
標準、下位の区分				
標準の区分のみ(一律)	△		△	
ロ. 人事評価を活用していない	○		○	
活用予定時期	令和4年度予定		令和4年度予定	

4 職員の手当の状況

(1) 期末手当・勤勉手当

広川町	和歌山県	国
1人当たり平均支給額(2年度) 1,401 千円	1人当たり平均支給額(2年度) 1,641 千円	—
(2年度支給割合) 期末手当 2.55 月分 勤勉手当 1.90 月分 (1.45)月分 (0.90)月分	(2年度支給割合) 期末手当 2.55 月分 勤勉手当 1.90 月分 (1.45)月分 (0.90)月分	(2年度支給割合) 期末手当 2.55 月分 勤勉手当 1.90 月分 (1.45)月分 (0.90)月分
(加算措置の状況) 職制上の段階、職務の級等による加算措置 ・役職加算 5～10%	(加算措置の状況) 職制上の段階、職務の級等による加算措置 ・役職加算 5～20% ・管理職加算 10～20%	(加算措置の状況) 職制上の段階、職務の級等による加算措置 ・役職加算 5～20% ・管理職加算 10～25%

(注) ()内は、再任用職員に係る支給割合である。

○ 勤勉手当への人事評価の活用状況(一般行政職)(広川町)

令和3年度中における運用	管理職員		一般職員	
イ. 人事評価を活用している	○		○	
活用している成績率	支給可能な成績率	支給実績がある成績率	支給可能な成績率	支給実績がある成績率
上位、標準、下位の成績率	○		○	
上位、標準の成績率		○		○
標準、下位の成績率				
標準の成績率のみ(一律)	△		△	
ロ. 人事評価を活用していない				
活用予定時期				

(2) 退職手当(3年4月1日現在)

広川町			国		
(支給率)	自己都合	応募認定・定年	(支給率)	自己都合	応募認定・定年
勤続20年	19.6695 月分	24.586875 月分	勤続20年	19.6695 月分	24.586875 月分
勤続25年	28.0395 月分	33.27075 月分	勤続25年	28.0395 月分	33.27075 月分
勤続35年	39.7575 月分	47.709 月分	勤続35年	39.7575 月分	47.709 月分
最高限度	47.709 月分	47.709 月分	最高限度	47.709 月分	47.709 月分
その他の加算措置	定年前早期退職特例措置 (2%～45%)		その他の加算措置	定年前早期退職特例措置 (2%～45%)	
(退職時特別昇給	無し)	(退職時特別昇給	無し)
1人当たり平均支給額	— 千円	— 千円			

(注) 退職手当の1人当たり平均支給額は、2年度に退職した職員に支給された平均額である。

(3) 地域手当(3年4月1日現在)

支給実績(2年度決算)		483 千円	
支給職員1人当たり平均支給年額(2年度決算)		483 千円	
支給対象地域	支給率	支給対象職員数	国の制度(支給率)
東京23区	20 %	1 人	20 %

(4) 特殊勤務手当(3年4月1日現在)

支給実績(2年度決算)	66 千円			
支給職員1人当たり平均支給年額(2年度決算)	9,429 円			
職員全体に占める手当支給職員の割合(2年度)	8.4 %			
手当の種類(手当数)	手当数 : 7種類			
手当の名称	主な支給対象職員	主な支給対象業務	支給実績(2年度決算)	左記職員に対する支給単価
徴収手当	住民生活課・文化会館・(水道事務所)	税金、各種料金等の徴収	26 千円	日額200円 月上限3,000円
野犬等の死体処理手当	住民生活課 産業建設課	犬、猫、兎、狸及び、町防除実施計画に基づくアライグマの処分作業	40 千円	1件当たり大1,000円 小500円
現場手当	全職員(実績無し)	現場での作業	一 千円	日額200円 月上限3,000円 1日4時間以上
危険従事手当	全職員(実績無し)	町長が特に必要と認める危険業務	一 千円	従事した日、1日2,000円
感染症防疫作業手当	全職員(実績無し)	感染症防疫作業に従事する職員	一 千円	従事した日、1日2,000円
行旅死亡人取扱手当	全職員(実績無し)	行旅死亡人取扱を行った職員	一 千円	従事した日、1日5,000円
用地交渉手当	全職員(実績無し)	用地交渉に従事した職員	一 千円	日額500円 月上限5,000円 1日2時間以上

(5) 時間外勤務手当

支給実績(2年度決算)	15,979 千円
職員1人当たり平均支給年額(2年度決算)	193 千円
支給実績(1年度決算)	19,886 千円
職員1人当たり平均支給年額(1年度決算)	243 千円

(6) その他の手当(3年4月1日現在)

手当名	内容及び支給単価	国の制度との異同	国の制度と異なる内容	支給実績(2年度決算)	支給職員1人当たり平均支給年額(2年度決算)
扶養手当	配偶者 6,500円 子 10,000円 特定期間の加算 5,000円 父母等 6,500円	同じ		9,242 千円	236,974 円
住居手当	家賃23,000円以下 家賃-12,000円 家賃23,000円から55,000円未満 (家賃-23,000)×1/2+11,000 家賃55,000円以上 27,000円 自宅については新築5年を限度 3,000円	異なる	自宅については5年を限度3,000円	2,799 千円	139,950 円
通勤手当	交通機関使用者については上限 55,000円 で最短距離の運賃分 片道2km 2,000円 5kmまで1kmごとに200円を加算 片道5km以上10km未満 4,200円 片道10km以上15km未満 7,100円 片道15km以上20km未満 10,000円 片道20km以上25km未満 12,900円 片道25km以上30km未満 15,800円 片道30km以上35km未満 18,700円 片道35km以上40km未満 21,600円 片道40km以上45km未満 24,400円 片道45km以上50km未満 26,200円 片道50km以上55km未満 28,000円 片道55km以上60km未満 29,800円 片道60km以上 31,600円	異なる	5kmまで1kmごとに200円を加算	3,608 千円	64,429 円
管理職手当	課長級 30,000円以下	異なる	課長級 30,000円以下	3,000 千円	272,727 円

5 特別職の報酬等の状況(3年4月1日現在)

区分		給料月額等	
給料	町長	690,000 円 (690,000 円)	(参考)類似団体における最高/最低額 860,000 円 / 360,500 円
	副町長	575,000 円 (575,000 円)	700,000 円 / 471,000 円
報酬	議長	250,000 円 ()	400,000 円 / 230,000 円
	副議長	210,000 円 ()	314,000 円 / 182,000 円
	議員	195,000 円 ()	290,000 円 / 155,800 円
期末手当	町長	(2年度支給割合) 2.55 月分	
	副町長	(2年度支給割合) 2.55 月分	
退職手当	町長	(算定方式) 給料×43.3/100×48	(1期の手当額) 14,340,960 円
	副町長	給料×25.8/100×48	7,120,800 円
	備考		(支給時期) 任期ごと

(注)1 給料及び報酬の()内は、減額措置を行う前の金額である。

2 退職手当の「1期の手当額」は、4月1日現在の給料月額及び支給率に基づき、1期(4年=48月)勤めた場合における退職手当の見込額である。

6 職員数の状況

(1)部門別職員数の状況と主な増減理由

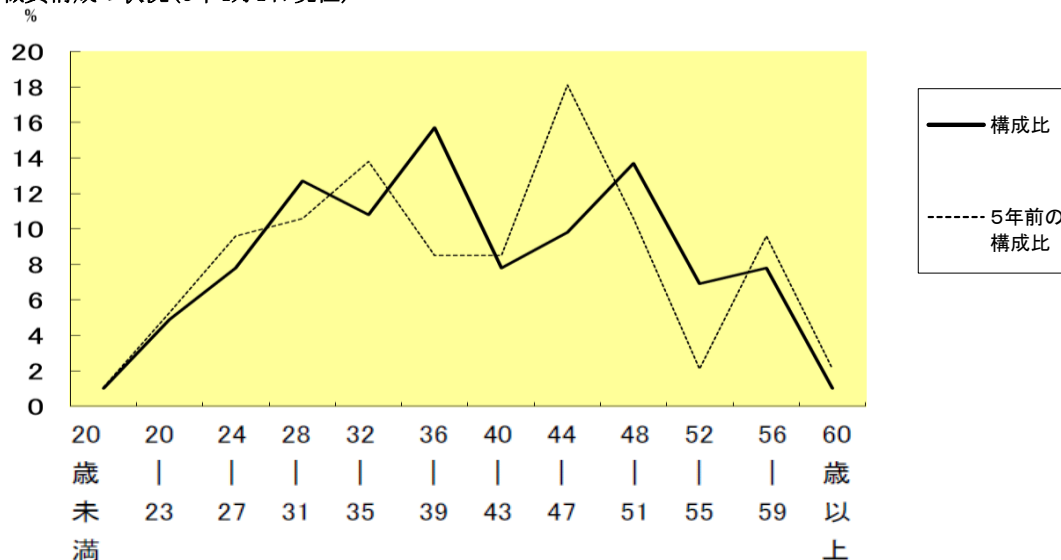
(各年4月1日現在)

部門	区分	職員数		対前年増減数	主な増減理由
		令和3年	令和2年		
普通会計部門	議会	2	2	0	
	総務	22	19	3	潮光園から広川町職員へ転籍による増
	税務	8	7	1	課税業務(固定資産税)充実による増
	民生	29	27	2	新型コロナウイルス関連の業務増による増
	衛生	4	4	0	
	労働	—	—	—	
	農林水産	6	7	△1	地籍調査事業終了による減
	商工	—	—	—	
	土木	9	8	1	道路整備等の事業増による増
	計	80	74	6	<参考> 人口1万人当たり職員数 116.74 人 (類似団体の人口1万人当たりの職員数 133.25 人)
	教育部門	9	9	0	業務内容充実による増
	小計	89	83	6	<参考> 人口1万人当たり職員数 129.87 人 (類似団体の人口1万人当たりの職員数 158.93 人)
公営別部 営等会 企特計門	水道	6	6	0	
	その他	7	7	0	
	小計	13	13	0	
	合計	102	96	6	<参考> 人口1万人当たり職員数 148.84 人

(注)1 職員数は一般職に属する職員数である。

2 []内は、条例定数の合計である。

(2)年齢別職員構成の状況(3年4月1日現在)



区分	20歳未満	20歳~23歳	24歳~27歳	28歳~31歳	32歳~35歳	36歳~39歳	40歳~43歳	44歳~47歳	48歳~51歳	52歳~55歳	56歳~59歳	60歳以上	計
職員数	1	5	8	13	11	16	8	10	14	7	8	1	102

(3)職員数の推移

(各年4月1日現在)

(単位：人・%)

部門別	28年	29年	30年	1年	2年	3年	過去5年間の増減数(率)
一般行政	74	75	74	74	74	80	6 (8.1 %)
教育	9	9	9	8	9	9	0 (0.0 %)
出向							0 (%)
消防							0 (%)
普通会計計	83	84	83	82	83	89	6 (7.2 %)
公営企業等特別会計計	11	11	13	13	13	13	2 (18.2 %)
総合計	94	95	96	95	96	102	8 (8.5 %)

(注)1 各年における定員管理調査において報告した部門別職員数。

7 公営企業職員の状況

(1)水道事業

①職員給与費の状況

ア 決算

区分	総費用 A	純損益又は実質収支	職員給与費 B	総費用に占める職員給与費比率 B/A	(参考) 1年度の総費用に占める職員給与費比率
2年度	85,529 千円	482 千円	42,923 千円	50.2 %	43.8 %

(注) 資本勘定支弁職員に係る職員給与費を含まない。

区分	職員数 A	給与費 B				一人当たり給与費 B/A	(参考)市町村平均一人当たり給与費
		給料	職員手当	期末・勤勉手当	計		
2年度	6 人	20,725 千円	1,648 千円	8,449 千円	30,822 千円	5,137 千円	6,045 千円

(注)1 職員手当には退職給与金を含まない。

2 職員数については、3年3月31日現在の人数である。また、任期付短時間勤務職員(再任用職員(短時間勤務))及び会計年度任用職員を含まない。

3 給与費については、任期付短時間勤務職員(再任用職員(短時間勤務))の給与費が含まれているが、会計年度任用職員の給与費は含まれていない。

②職員の平均年齢、基本給及び平均月収額の状況(3年4月1日現在)

区分	平均年齢	基本給	平均月収額
広川町	40.8 歳	296,954 円	428,060 円
団体平均	45.3 歳	335,096 円	502,816 円
事業者			

(注) 平均月収額には、期末・勤勉手当等を含む。

③ 職員の手当の状況

ア 期末手当・勤勉手当

広川町		広川町（一般行政職）	
1人当たり平均支給額(2年度)		1人当たり平均支給額(2年度)	
1,408	千円	1,401	千円
(2年度支給割合)		(2年度支給割合)	
期末手当	勤勉手当	期末手当	勤勉手当
2.55 月分	1.90 月分	2.55 月分	1.90 月分
(1.45)月分	(0.90)月分	(1.45)月分	(0.90)月分
(加算措置の状況)		(加算措置の状況)	
・役職加算 5%~10%		・役職加算 5%~10%	

(注) ()内は、再任用職員に係る支給割合である。

イ 退職手当(3年4月1日現在)

広川町		広川町（一般行政職）	
(支給率)	自己都合 応募認定・定年	(支給率)	自己都合 応募認定・定年
※一般行政職と同様		※支給率等 4-(2)と同様	
1人当たり平均支給額	— 千円	1人当たり平均支給額	— 千円

(注) 退職手当の1人当たり平均支給額は、2年度に退職した職員に支給された平均額である。

ウ 地域手当

※4-(3)と同様に 支給対象地域なし。

エ 特殊勤務手当(3年4月1日現在)

支給実績(2年度決算)				8 千円
支給職員1人当たり平均支給年額(2年度決算)				2,600 円
職員全体に占める手当支給職員の割合(2年度)				50 %
手当の種類(手当数)				手当数：7種類
手当の名称	主な支給対象職員	主な支給対象業務	支給実績(2年度決算)	左記職員に対する支給単価
4-(4)と同様	4-(4)と同様	4-(4)と同様	8 千円	4-(4)と同様

オ 時間外勤務手当

支給実績(2年度決算)	272 千円
職員1人当たり平均支給年額(2年度決算)	68 千円
支給実績(1年度決算)	91 千円
職員1人当たり平均支給年額(1年度決算)	18 千円

(注) 時間外勤務手当には、休日勤務手当を含む。

カ その他の手当(3年4月1日現在)

手 当 名	内容及び支給単価	一般行政職の制度との異同	一般行政職の制度と異なる内容	支 給 実 績 (2年度決算)	支給職員1人当たり 平均支給年額 (2年度決算)
扶 養 手 当	4. 職員の手当の状況(6)と同じ	同		656 千円	164,000 円
住 居 手 当		同		0 千円	0 円
通 勤 手 当		同		472 千円	78,600 円
管 理 職 手 当		同		240 千円	240,000 円